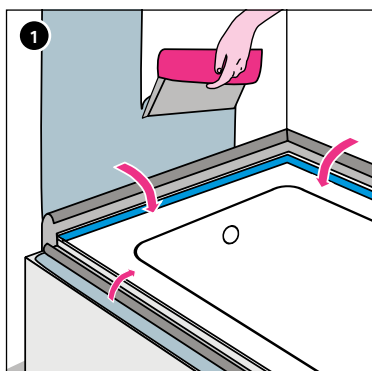
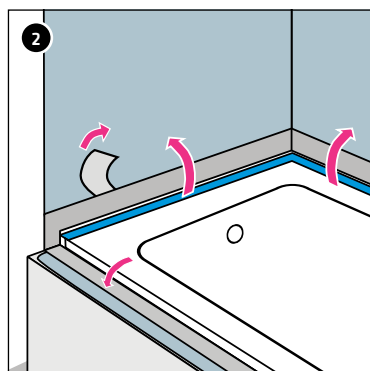


INSTALLATION DU REBORD GABAG FLEXZARGE® DANS L'ÉTANCHÉIFICATION COMPOSITE

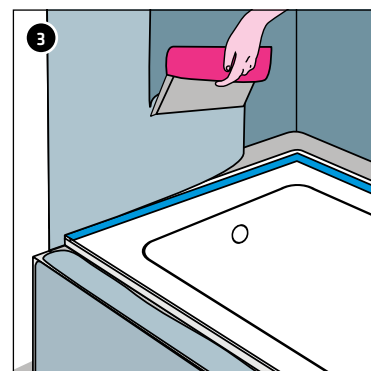
REMARQUES POUR LE TECHNICIEN EN CHARGE DE L'ÉTANCHÉIFICATION OU POUR LE CARRELEUR



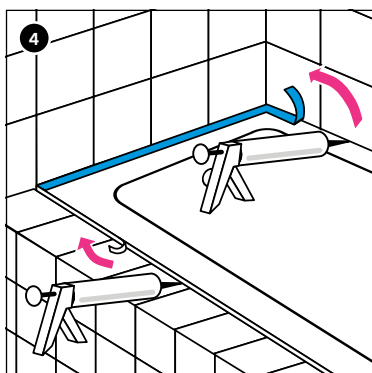
1 Rabattre le ruban d'étanchéité contre-collé de non-tissé en direction de la baignoire, puis appliquer l'étanchéification composite sur les surfaces de rangement côté murs.



2 Retirer le papier de protection situé à l'arrière du ruban d'étanchéité, puis coller ce dernier sur l'étanchéification composite sèche. Poser le ruban d'étanchéité sur l'étanchéification, de manière bien plane et en évitant les inclusions d'air.



3 Recouvrir le ruban d'étanchéité collé d'une seconde couche d'étanchéification composite.



4 Une fois la pose du carrelage terminée, retirer le profil de protection de bord de baignoire bleu perforé et remplir largement le joint avec du silicone, par exemple Ottoseal® S100 ou similaire. L'élément résiduel fait office de joint de remplissage (cordon rond) et d'isolation phonique.

INFORMATIONS IMPORTANTES POUR LES PLANIFICATEURS ET LES ARCHITECTES



Une baignoire ou un receveur de douche doit être monté de manière stable. Nous recommandons d'utiliser les supports pour baignoires GABAG. En effet, ceux-ci ne subissent aucun retrait et permettent ainsi de répondre aux contraintes anti-bruit élevées et de pré-monter les élargissements des surfaces de rangement, par exemple, directement en usine selon les souhaits du client. Les systèmes de montage qui affiche un coefficient de retrait ou de compression supérieur à 2 mm ne doivent pas être utilisés.

LA STRUCTURE DES SUPPORTS MURAUX DOIT ÊTRE VÉRIFIÉE PAR UN SPÉCIALISTE COMPÉTENT ET DOIT ÊTRE, LE CAS ÉCHÉANT, PRÉTRAITÉE.